



ТРУДЫ  
ИСТОРИЧЕСКОГО ФАКУЛЬТЕТА  
МГУ

215

ИСТОРИЧЕСКИЕ  
ИССЛЕДОВАНИЯ

146

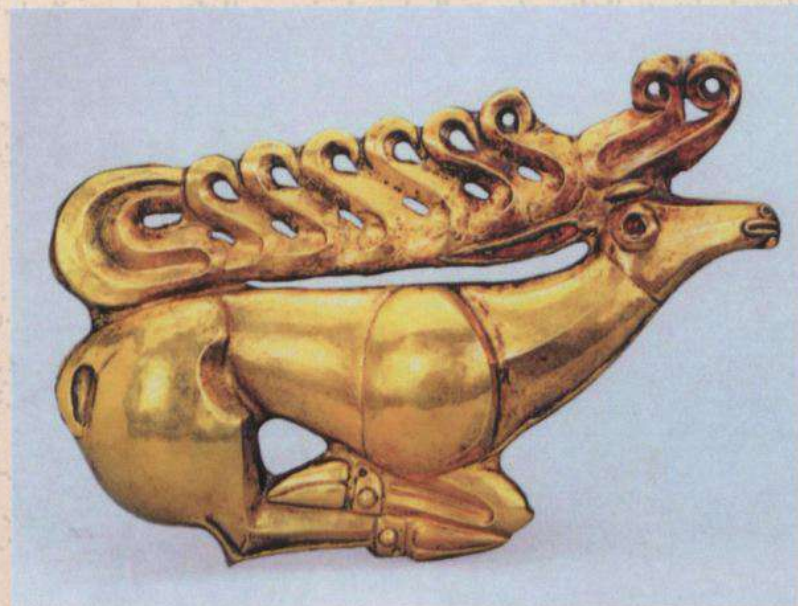
63.4  
К19  
БА-396193

*А. Р. Канторович*

# Искусство скифского звериного стиля Восточной Европы

Классификация, типология,  
хронология, эволюция

1



МОСКОВСКИЙ ГОСУДАРСТВЕННЫЙ УНИВЕРСИТЕТ  
ИМЕНИ М. В. ЛОМОНОСОВА  
ИСТОРИЧЕСКИЙ ФАКУЛЬТЕТ

---

ТРУДЫ  
ИСТОРИЧЕСКОГО  
ФАКУЛЬТЕТА  
МГУ

[215]

СЕРИЯ II

ИСТОРИЧЕСКИЕ ИССЛЕДОВАНИЯ  
(146)

РЕДАКЦИОННЫЙ СОВЕТ:

*академик РАО, д-р ист. наук, проф. Л. С. БЕЛОУСОВ (сопредседатель),  
академик РАН, д-р ист. наук, проф. С. П. КАРПОВ (сопредседатель),  
д-р ист. наук, проф. Н. С. БОРИСОВ, чл.-корр. РАН, д-р ист. наук, проф. Л. И. БОРОДКИН,  
д-р ист. наук, проф. А. Г. ГОЛИКОВ, д-р ист. наук, проф. С. В. ДЕВЯТОВ,  
д-р ист. наук О. Е. КАЗЬМИНА, д-р ист. наук А. Р. КАНТОРОВИЧ,  
гл. науч. сотр., д-р ист. наук Л. В. КОШМАН, ст. науч. сотр. Н. В. ЛИТВИНА,  
д-р ист. наук, проф. Г. Ф. МАТВЕЕВ,  
чл.-корр. РАН, д-р ист. наук, проф. С. В. МИРОНЕНКО, канд. экон. наук С. В. ОРЛОВ,  
чл.-корр. РАН, д-р ист. наук, проф. Е. И. ПИВОВАР,  
д-р ист. наук А. В. ПОДОСИНОВ, д-р филол. наук, проф. О. В. РАЕВСКАЯ,  
канд. ист. наук Ю. Н. РОГУЛЕВ, д-р ист. наук С. Ю. САПРЫКИН,  
чл.-корр. РАН, д-р искусствоведения, проф. В. В. СЕДОВ,  
д-р экон. наук, проф. В. В. СИМОНОВ,  
канд. ист. наук О. В. СОЛОПОВА,  
канд. ист. наук А. А. ТАЛЫЗИНА*

Москва  
2022

МОСКОВСКИЙ ГОСУДАРСТВЕННЫЙ УНИВЕРСИТЕТ  
ИМЕНИ М. В. ЛОМОНОСОВА  
ИСТОРИЧЕСКИЙ ФАКУЛЬТЕТ

А. Р. КАНТОРОВИЧ

# ИСКУССТВО СКИФСКОГО ЗВЕРИНОГО СТИЛЯ ВОСТОЧНОЙ ЕВРОПЫ

КЛАССИФИКАЦИЯ, ТИПОЛОГИЯ,  
ХРОНОЛОГИЯ, ЭВОЛЮЦИЯ

Том 1



РФФИ



Издательство Московского университета  
2022

Государственное бюджетное  
учреждение культуры  
«Оренбургская областная универсальная  
научная библиотека им. Н.К. Крупской»

Б9 - 396193

# Оглавление

Введение.....	7
<b>Глава I. Основные принципы классификации, типологии и хронологии образов восточноевропейского скифского звериного стиля как компонента скифо-сибирского звериного стиля .....</b>	<b>11</b>
§ 1. Историография систематизации изображений в контексте общей истории исследования скифо-сибирского звериного стиля .....	11
§ 2. Принципы атрибуции, классификации, типологии и количественного учета изображений восточноевропейского скифского звериного стиля .....	17
§ 3. Алгоритм типологии и принципы хронологии конкретных типов .....	23
<b>Глава II. Образ хищника: классификация, типология и хронология изображений .....</b>	<b>25</b>
§ 1. Общие принципы образно-видовой идентификации изображений .....	25
§ 2. Полнофигурные изображения хищников .....	25
§ 3. Редуцированные изображения хищников .....	70
Краткие итоги систематизации изображений хищников .....	112
<b>Глава III. Образы копытных животных: классификация, типология и хронология изображений .....</b>	<b>115</b>
III.1. Образ оленя .....	115
§ 1. Общие принципы образно-видовой идентификации изображений .....	115
§ 2. Полнофигурные изображения оленей .....	115
§ 3. Редуцированные изображения оленей .....	138
III.2. Образ лося .....	156
§ 1. Общие принципы образно-видовой идентификации изображений .....	156
§ 2. Полнофигурные изображения лосей .....	157
§ 3. Редуцированные изображения лосей .....	162
III.3. Образ горного козла .....	171
§ 1. Общие принципы образно-видовой идентификации изображений .....	171
§ 2. Полнофигурные изображения козла .....	171
§ 3. Редуцированные изображения козла .....	178
III.4. Образ барана .....	181
§ 1. Общие принципы образно-видовой идентификации изображений .....	181
§ 2. Полнофигурные изображения барана .....	181
§ 3. Редуцированные изображения барана .....	181
III.5. Образ лошади .....	189
§ 1. Общие принципы образно-видовой идентификации изображений .....	189
§ 2. Полнофигурные изображения лошадей .....	189
§ 3. Редуцированные изображения лошадей .....	191
III.6. Образ быка .....	200
§ 1. Полнофигурные изображения быков .....	200
§ 2. Редуцированные изображения быков (головы) .....	200
III.7. Образ кабана .....	201
§ 1. Общие принципы образно-видовой идентификации изображений .....	201
§ 2. Полнофигурные изображения кабанов .....	202
§ 3. Редуцированные изображения кабанов .....	207
III.8. Образ «оленелося» .....	212
III.9. Образ «лосекозла» .....	215
III.10. Образ «оленекозла» .....	220
III.11. Мотив обособленных ушей копытных .....	222
III.12. Мотив обособленных конечностей копытных .....	223
§ 1. Сдвоенные ноги .....	224
§ 2. Одиночные ноги .....	225
Краткие итоги систематизации изображений копытных .....	230
<b>Глава IV. Образы птицы и «скифского грифона»: классификация, типология и хронология изображений ..</b>	<b>233</b>
§ 1. Общие принципы образно-видовой идентификации изображений .....	233
§ 2. Полнофигурные изображения птицы .....	233
§ 3. Редуцированные изображения птиц .....	248
Краткие итоги систематизации изображений птиц .....	278

<b>Глава V. Образы синкретических существ: классификация, типология и хронология изображений</b> . . . . .	280
V.1. Образ грифона и крылатого льва . . . . .	280
§ 1. Проблема идентификации образа грифона в скифском зверином стиле . . . . .	280
§ 2. Полнофигурные изображения грифонов . . . . .	281
§ 3. Редуцированные изображения грифонов . . . . .	301
V.2. Образ бараноптицы/грифобарана . . . . .	307
§ 1. Принципы идентификации образа . . . . .	307
§ 2. Головы в сочетании с задними ногами или копытами — знаки полнофигурных бараноптиц . . . . .	308
§ 3. Обособленная голова бараноптицы . . . . .	310
V.3. Комбинация образов грифона и бараноптицы . . . . .	311
V.4. Образ тупорылого зверя . . . . .	312
V.5. Образы гиппокампа-лошади, грифоно-гиппокампа и «петушка-гиппокампа» . . . . .	313
§ 1. Комбинация гиппокампа и лошади . . . . .	314
§ 2. Грифоно-гиппокампы . . . . .	314
§ 3. «Петушки-гиппокампы» . . . . .	316
V.6. Образ «лосептицы» . . . . .	318
V.7. Образ «оленептицы» . . . . .	319
V.8. Комбинация элементов птицы и неопределенного копытного . . . . .	320
V.9. Образ рогатой рыбы . . . . .	321
Краткие итоги систематизации изображений синкретических существ . . . . .	322
<b>Глава VI. Прочие образы: классификация, типология и хронология изображений</b> . . . . .	323
VI.1. Образ зайца . . . . .	323
§ 1. Общие принципы образно-видовой идентификации изображений . . . . .	323
§ 2. Классификация, типология и хронология изображений зайца . . . . .	324
VI.2. Образ верблюда . . . . .	327
VI.3. Образ дельфина . . . . .	328
VI.4. Образ рыбы . . . . .	330
VI.5. Неопределенные животные . . . . .	334
§ 1. Полнофигурные изображения . . . . .	334
§ 2. Редуцированные изображения . . . . .	336
<b>Глава VII. Репертуар, хронологическая и пространственная динамика образов, сюжетов и мотивов восточноевропейского скифского звериного стиля как локального варианта скифо-сибирского звериного стиля</b> . . . . .	340
§ 1. Основные статистические показатели . . . . .	340
§ 2. Хронологическая и пространственная динамика образов, сюжетов и мотивов восточноевропейского скифского звериного стиля . . . . .	343
§ 3. Вопрос об истоках восточноевропейского скифского звериного стиля в контексте общей проблемы происхождения скифо-сибирского звериного стиля . . . . .	395
Заключение . . . . .	402
Список литературы и архивных материалов . . . . .	405

ISBN 978-5-8117-1604-0  
 ISBN 978-5-8117-1603-2  
 © Издательство МГУ имени М.В. Ломоносова, 2022

## ВВЕДЕНИЕ

Скифский, или скифо-сибирский, звериный стиль, составляющий наряду с вооружением и конским снаряжением «скифскую триаду», — это художественное направление в древнем прикладном зооморфном искусстве, которое характеризуется стабильным набором животных персонажей, отображаемых в строго определенных позах и композициях с использованием особых приемов моделирования деталей<sup>1</sup>.

Хронология этого направления в изобразительном искусстве определяется примерно рамками второй четверти VII — начала III в. до н. э. Ареал собственно скифского звериного стиля — степь и лесостепь Восточной Европы (включая Крым), а также Северный Кавказ. В широком же смысле данное искусство, именуемое часто также скифским, а более точно — скифо-сибирским звериным стилем, охватывает, помимо указанных регионов, степи Поволжья и Приуралья, степи Казахстана и Средней Азии, Памир, а также степь, лесостепь и горную зону Южной Сибири, включая Саяно-Алтай. Влияние данного художественного направления проявляется и вне зоны скифо-сибирского мира — на территории юга Средней Европы (во фракийском искусстве), центра Средней Европы (в культуре Векерцуг), в Закавказье, на территории Монголии и Ордоса. Со скифо-сибирским миром тесно взаимосвязаны ананьинская и кобанская культуры, но их зооморфное искусство всё же имеет особый характер и, на наш взгляд, не является составной частью скифо-сибирского звериного стиля.

Скифо-сибирский звериный стиль — в сущности, один из «больших стилей» в изобразительном

<sup>1</sup> Термин «скифский звериный стиль», несмотря на заведомо более узкое его значение, апеллирующее в основном к формальной стороне и не исчерпывающее всего содержания данного искусства, вполне пригоден как конвенциональный, условный, имеющий длительную традицию. В книге автор будет употреблять этот термин, подразумевая под ним именно определенное художественное направление, поскольку имеется в виду взаимозависимость формы и содержания (ср.: Королькова, 1996. С. 23).

искусстве, соразмерный с такими направлениями в древнегреческом искусстве, как геометрический, архаический или классический стили, или же с барокко и классицизмом в новоевропейском искусстве. Как явление, общее для всей евразийской Степи, он сформировался в VII в. до н. э. на определенном этапе исторического развития у кочевых скотоводов Евразии, которые в своем большинстве были ираноязычны, имели сходный уровень производительных сил и схожую общественную систему. В этой ситуации на базе единой хозяйственно-культурной и этноязыковой основы складывались общие идеологические представления и эстетические предпочтения, что и выразилось, в частности, в формировании особого зооморфного искусства. Благодаря высокой мобильности, свойственной кочевникам, осуществлялись интенсивные культурные связи и взаимовлияния внутри евразийских степей, что вело к обмену темами и сюжетами, навыками моделирования и т. д. Кроме того, формирование и развитие скифо-сибирского звериного стиля происходило при постоянном непосредственном или опосредованном воздействии на те или иные регионы скифо-сибирского мира со стороны древнегреческого искусства периода архаики и классики, а также богатой зооморфной традиции переднеазиатских цивилизаций (Ассирии, Урарту, наследия Хеттского царства, «луристанского стиля», позднее — Ахеменидского Ирана). Определенное влияние на западную часть скифо-сибирского мира оказывало и фракийское искусство, на восточную часть — искусство Древнего Китая; имели место и ответные импульсы со стороны скифо-сибирского мира. Наконец, существенную роль в формировании репертуара и поэтики собственно скифского звериного стиля сыграло взаимодействие скифской археологической культуры с оседлоземледельческими культурами Северного Кавказа — меотской и кобанской, а также с оседлыми жителями лесостепного Поднепровья и лесостепного Подонья.

Уже более столетия скифо-сибирский звериный стиль как в целом, так и в рамках отдельных локальных групп привлекает к себе внимание археологов, искусствоведов и историков в контексте общих проблем истории древнего искусства и идеологии, генезиса, функционирования и исчезновения скифо-сибирской культурно-исторической области и ее отдельных компонентов, ее взаимосвязей с античной и восточными цивилизациями, с ее северными соседями и т. д.

В рамках скифо-сибирского звериного стиля выделяются несколько локальных вариантов: собственно скифский стиль восточноевропейской зоны скифо-сибирского звериного стиля (охватывает территории степного, лесостепного и северокавказского локальных субвариантов скифского звериного стиля<sup>1</sup>), «савроматский» звериный стиль (включает нижневолжский и южноуральский локальные субварианты), «сако-массагетский» звериный стиль (в рамках которого можно выделить приаральский, тасмолинский, семиреченско-восточноказахстанский и памирский субварианты), а также пазырыкский, тагарский и уюкский локальные варианты.

Еще в 1952 г. на 1-й Скифской конференции выдающиеся скифологи Б. Н. Граков и А. И. Мелюкова, характеризуя археологические памятники юга Восточной Европы, выявили три взаимосвязанных локальных культурных группы скифской эпохи — степную (данные исследователи считали, что именно ее памятники принадлежат скифам письменных источников, прежде всего скифам Геродота), лесостепную и прикубанскую (которые Б. Н. Граков и А. И. Мелюкова соотносили с окружением скифов, но не с самими историческими скифами) (Граков, Мелюкова, 1954. С. 64–91). Тем самым данные исследователи инициировали раздельное изучение элементов, составляющих особенности этих локальных групп. В применении к искусству скифского звериного стиля это в свое время отразилось в специальном исследовании его локальных вариантов — лесостепного (Шкурко, 1975а), прикубанского (Переводчикова, 1980а) и степного (Канторович, 1994), а затем в еще более дробном изучении некоторых из этих регионов скифского звериного стиля другими исследователями (прежде всего, это

специальное изучение звериного стиля Среднего Подонья<sup>2</sup>).

Вместе с тем степная и лесостепная культурные группы, описанные Б. Н. Граковым и А. И. Мелюковой, в совокупности определяют территорию скифской археологической культуры, которая представляет собой явление более широкое, нежели исторические скифы, поскольку как археологическая культура связана не только с регионом их постоянного присутствия, но и с зоной их постоянного влияния. К этим территориям в качестве зоны постоянного присутствия исторических скифов как минимум для VII–VI вв. до н. э. примыкает Прикубанье (зона меотской культуры) и, отчасти, Центральное Предкавказье (зона кобанской культуры), а в V–IV вв. до н. э. эти территории находятся под скифским влиянием. Помимо скифов в создании памятников скифской археологической культуры приняли участие этносы, тесно связанные со скифами в хозяйственном и культурном отношении (в том числе иноязычные племена лесостепи Среднего Поднепровья и Среднего Подонья)<sup>3</sup>.

С учетом значительного прироста материала назрела настоятельная необходимость совокупного исследования степной (северопричерноморско-приазовской), лесостепной (среднеднепровской и среднедонской) и северокавказской зон скифского звериного стиля как составляющих единого восточноевропейского локального варианта скифо-сибирского звериного стиля, соответствующего зоне скифской археологической культуры. Между тем до настоящего времени специально изучались именно указанные региональные субварианты восточноевропейского скифского звериного стиля, попытки же систематизировать всю совокупность его изображений по единым принципам не предпринимались.

<sup>2</sup> При этом П. Д. Либеров (Либеров, 1976. С. 138–146) и позднее Л. И. Гончарова рассматривали среднедонскую зону как отдельный локальный вариант скифского звериного стиля, как особую школу зооморфизма (Гончарова, 2000. С. 51–61; Гончарова, 2001а; Гончарова, 2001б. С. 36–38), тогда как В. И. Гуляев не видит оснований для выделения среднедонской зоны в особый локальный вариант скифского звериного стиля (хотя и признает в качестве местной специфики преобладание здесь мотивов местной фауны и следы воздействия «савроматского» искусства Поволжья и Приуралья) (Гуляев, 2010. С. 209–243). Результаты нашего исследования, как будет показано ниже, подтверждают скорее позицию В. И. Гуляева.

<sup>3</sup> В тесном контакте со скифами находились создатели оседлых земледельческо-скотоводческих культур Северного Кавказа, существовавших более длительное время и отличавшихся высокоразвитым ремеслом. Это меотская культура в бассейне Кубани (рубеж IX/VIII вв. до н. э. — III в. н. э.) и кобанская культура Центрального Предкавказья (XII–IV вв. до н. э.).

<sup>1</sup> Под северокавказским вариантом скифского звериного стиля здесь подразумеваются в первую очередь многочисленные прикубанские изображения, выполненные в соответствующем духе (независимо от того, были ли конкретные мастера скифами, меотами или кем-либо еще), а также уже весьма представительный массив изображений из Ставрополя (Краснознаменские, Новозаведенские курганы и др.) и прилегающих территорий (в частности, из Нартанского могильника).

В данной монографии представлены результаты исследования одного из крупнейших локальных вариантов скифо-сибирского звериного стиля — восточноевропейского — с точки зрения структуры его образно-сюжетной системы, морфологии и хронологии изображений.

Определяя задачи и метод исследования, необходимо соотносить их со спецификой изучаемого материала. Представляется, что характеристика изображений звериного стиля как исторического источника требует учета всего многообразия присущих им признаков (в пределах возможно) — подобно тому, как это предусматривает классификация и типология других категорий археологических источников (сосудов, предметов вооружения, конского снаряжения, украшений и т. д.). Вместе с тем изображения звериного стиля как произведения искусства существенно отличаются от этих вещей (часто оформляемых или украшаемых тем же звериным стилем — в первую очередь это относится к конскому снаряжению и вооружению) значительно большим количеством присущих им признаков (в соответствии с большей семантической и эстетической нагрузкой), что делает тем более необходимым упорядочение этих признаков, выстраивание их иерархии в соответствии с антитезой общего и частного.

С учетом вышесказанного автором в работе были поставлены и решены следующие задачи:

- на материале восточноевропейского скифского звериного стиля впервые разработаны основы классификации и типологии зооморфных изображений, применимые для всего скифо-сибирского звериного стиля;

- на этой базе зафиксированы и классифицированы (с использованием жесткой таксономической иерархии) и подробно описаны в рамках основной классификационной единицы — типа — практически все известные на данный момент изображения восточноевропейского скифского звериного стиля (как локального варианта скифо-сибирского звериного стиля), а именно 2538 оригинальных изображений (рассмотрены также копии этих изображений, сделанные с одного штампа либо по единой форме или по одному образцу, а также зеркальные отображения).

- в рамках конкретных образов и сюжетов выявлены и обоснованы 355 морфологических типов, им дана подробная характеристика, прослежена стилистическая эволюция в рамках типов, межтиповая и межобразная морфологическая динамика;

- определены хронологические рамки всех выявленных морфологических типов изображений на основе объективных хроноиндикаторов, внутритиповой стилистической (морфологической) динамики и надежно датируемых аналогий;

- на основании статистического анализа массива изображений и морфологических типов, с учетом реконструируемых межтиповых и межобразных взаимосвязей и взаимодействий моделированы процессы генезиса и развития образов, сюжетов и мотивов восточноевропейского скифского звериного стиля;

- прослежены связи данного локального варианта скифо-сибирского звериного стиля с другими локальными вариантами этой художественной системы, а также с искусством Передней Азии, Греции, Фракии, меотской, кобанской и ананьинской культур;

- разработана универсальная система буквенно-цифрового кодирования совокупности изображений восточноевропейского скифского звериного стиля. Предполагается, что эта система может быть применена для учета, кодирования и классификации изображений в зверином стиле из других регионов скифо-сибирского мира, что даст возможность осуществлять сравнение изображений в рамках этого художественного направления на единой основе, что особенно актуально в силу высоких темпов прироста археологического материала.

Методы исследования: классификационный, сравнительно-типологический, иконографический анализ, метод аналогий, хронологический, статистический, картографирование.

Пространственные границы исследования (см. Приложение 5, рис. 29) составила территория степного Северного Причерноморья и Приазовья (от левобережья Нижнего Дуная до левобережья Нижнего Подонья), лесостепного Среднего Поднепровья, Подонцовья и Среднего Подонья, а также Северо-Западного Кавказа и Центрального Предкавказья, т. е. зона, занимаемая скифской археологической культурой (постоянно или в отдельные периоды ее существования), и территория ее непосредственного влияния.

Хронологические рамки исследования: вторая четверть VII — рубеж IV–III вв. до н. э., т. е. основное время функционирования скифской археологической культуры.

Источниковую базу работы составили зооморфные изображения, соответствующие критериям скифо-сибирского звериного стиля и происходящие с вышеуказанной территории, соответствующей восточноевропейскому локальному варианту данного художественного направления. В работе учтены, классифицированы, описаны и воспроизведены в графике или фото практически все изображения восточноевропейского скифского звериного стиля, опубликованные до октября 2021 г. включительно. Кроме того, в состав источников вошел и ряд неопубликованных изображений, являющихся результатом раскопок автора и раскопок,



соавтором которых он является (с любезного разрешения остальных соавторов раскопок — В. Г. Петренко, В. Е. Маслова, А. Б. Белинского и С. Райнхольд). Принцип сбора материала с опорой на опубликованные источники был избран постольку, поскольку предметы, оформленные или украшенные в зверином стиле, как правило, публикуются исследователями в первую очередь, что подтвердило изучение мною полевых отчетов в научных архивах Института археологии РАН и Института археологии Национальной Академии наук Украины.

Всего это 2538 оригинальных изображений (не считая копий), оформляющих/украшающих предметы, происходящие из археологических памятников (погребений, поселений) и местонахождений (случайных находок, покупок), локализуемых в вышеуказанных пределах зоны скифской археологической культуры (количественные данные об этих местонахождениях см. в главе VII, § 1).

Ряд погребальных комплексов, составивших источниковую базу монографии и содержащих изделия в скифском зверином стиле, был исследован в ходе раскопок под руководством автора или при его участии в качестве соавтора раскопок. Это материалы раскопок 2006–2017 гг. руководимой автором Ставропольской экспедиции кафедры археологии исторического факультета МГУ имени М. В. Ломоносова, а также раскопок Краснознаменной экспедиции Института археологии РАН (под руководством В. Г. Петренко) и экспедиции ГУП «Наследие» при Министерстве культуры Ставропольского края (под руководством А. Б. Белинского), в работах которых автор принимал участие соответственно в 1994–2003 гг. и в 2012 г.

Основная масса составивших источниковую базу предметов, несущих изображения, а также ряд их аналогов из других зон скифо-сибирского мира и из других археологических культур были изучены автором *de visu*, зафиксированы в фотографиях и рисунках и соотнесены с их публикациями. Для этого была проведена работа в экспозиции и в фондах Государственного исторического музея, Государственного Эрмитажа, Государственного музея искусства народов Востока, учебного кабинета-музея кафедры археологии МГУ имени М. В. Ломоносова, Ростовского областного музея краеведения, Азовского историко-археологического и палеонтологического музея-заповедника, Ставропольского государственного историко-культурного и природно-ландшафтного музея-заповедника, Краснодарского государственного историко-археологического музея-заповедника, Национального музея Республики Адыгея, Северо-Осетинского государственного объединенного музея истории, архитектуры и литературы, Национального музея Кабардино-

Балкарской Республики, Музея истории и культуры народов Сибири и Дальнего Востока Института археологии и этнографии СО РАН, Национального музея истории Украины (далее — НМИУ) и его филиала — Музея исторических драгоценностей, Музея археологии Института археологии НАНУ (в составе Национального научно-природоведческого музея НАНУ), Одесского археологического музея НАНУ, Харьковского исторического музея, Музея археологии и этнографии Слободской Украины Харьковского национального университета, Полтавского краеведческого музея, Музея научно-исследовательской лаборатории «Археология» Приднестровского государственного университета, Абхазского государственного музея, Государственных музеев Берлина.

Автор искренне признателен за предоставленную возможность изучения данных коллекций, за плодотворное общение сотрудникам этих музеев: К. Б. Фирсову, Е. Ю. Новиковой, А. П. Мошинскому, И. И. Гущиной, Л. К. Галаниной, А. Ю. Алексееву, Е. Ф. Корольковой, Ю. Ю. Пиотровскому, Н. З. Куниной, Д. Е. Чистову, Е. В. Власовой, Р. С. Минасяну, И. В. Ксенофонтовой, В. Р. Эрлиху, Е. А. Бегловой, В. С. Житеневу, Л. С. Ильюкову, В. М. Косяненко, А. А. Горбенко, М. Е. Филимоновой, В. И. Перевозчикову, В. Н. Галаевой, И. В. Отюцкому, С. Л. Кравцовой, Е. А. Хачатуровой, А. В. Пьянкову, Н. Ф. Шевченко, А. А. Коцевой, А. Х. Набоковой, Ф. К. Джигуновой, А. Б. Деппуевой, И. А. Хашевой, Ф. Р. Накову, С. В. Диденко, Л. С. Клочко, А. А. Грибковой, Е. С. Подвысоцкой, Т. Ф. Шаминой, Н. А. Сон, Е. Ф. Рединой, И. В. Бруяко, Л. И. Бабенко, И. Б. Шрамко, С. А. Задникову, А. Б. Супруненко, В. С. Синике, Н. П. Тельнову, И. В. Четверикову, М. К. Инал-Ипа, А. Б. Джопуа и др.

Автор выражает глубокую благодарность за ценные советы и рекомендации выдающимся отечественным скифологам: своему учителю Ирине Владимировне Яценко, Марии Николаевне Погребовой, Дмитрию Сергеевичу Раевскому, Владимиру Гавриловне Петренко, Валерию Ивановичу Гуляеву и Дмитрию Глебовичу Савинову. Кроме того, автор благодарит за плодотворное общение, содействовавшее написанию этой книги, С. И. Лукьяшко, Ю. Б. Полидовича, С. С. Бессонову, С. А. Скорого, Ю. В. Болтрика, Е. Е. Фиалко, С. В. Полина, М. Н. Дараган, А. Д. Могилова, Р. В. Зимовца, Т. В. Рябкову и др. Также автор признателен за советы и неизменную помощь своим друзьям и коллегам А. Б. Белинскому, В. Е. Маслову и В. Р. Эрлиху. Отдельную благодарность и особую признательность автор выражает археологам Украины за их радушное гостеприимство и дружеское содействие; без их помощи не была бы написана эта книга.

## Глава VII

# РЕПЕРТУАР, ХРОНОЛОГИЧЕСКАЯ И ПРОСТРАНСТВЕННАЯ ДИНАМИКА ОБРАЗОВ, СЮЖЕТОВ И МОТИВОВ ВОСТОЧНОЕВРОПЕЙСКОГО СКИФСКОГО ЗВЕРИНОГО СТИЛЯ КАК ЛОКАЛЬНОГО ВАРИАНТА СКИФО-СИБИРСКОГО ЗВЕРИНОГО СТИЛЯ

### § 1. ОСНОВНЫЕ СТАТИСТИЧЕСКИЕ ПОКАЗАТЕЛИ

#### 1.1. Образный строй восточноевропейского скифского звериного стиля

Как уже отмечалось в главе I, в соответствии с установленными критериями, из общего массива зооморфных изображений, известных на территории скифской археологической культуры, было отобрано 2538<sup>1</sup> оригинальных изображений, имеющих признаки скифского звериного стиля.

Эти изображения происходят из археологических памятников (погребений, поселений) и иных местонахождений (случайных находок, покупок), локализуемых в указанных во Введении пределах зоны скифской археологической культуры. Общее число этих памятников и местонахождений составляет 1028 единиц. Из этого массива местонахождений 769 единиц соответствуют погребениям и поселениям, при этом для упрощения подсчетов несколько погребений одного кургана, несколько курганов одного могильника (например, Келермесского) или несколько курганов или могильников, обозначаемых по одному населенному пункту, рядом с которым они расположены (например, у с. Аксютинцы), учитывались как одна статистическая единица. Остальные 259 единиц соответствуют случайным находкам и покупкам, в это число входят 77 изображений на предметах из коллекции, условно именуемой «Майкопский клад», поскольку, как мы помним, эти предметы происходят из разных мест<sup>2</sup>.

<sup>1</sup> Данные на декабрь 2021 г.

<sup>2</sup> В данной работе были учтены те предметы из «Майкопского клада», которые репродуцированы на фотографиях в его практически исчерпывающей публикации в монографии А. М. Лескова (Leskov, 2008) и в иных изданиях (Greifenhagen, 1970 и др.). Те изделия из «Майкопского клада», которые были представлены в монографии А. М. Лескова только в рисунках по музейным инвентарным книгам (поскольку на тот момент их нынешнее местонахождение было неизвестно и их фотографии было сделать невозможно), были нами учтены в той мере, в ка-

Классификация 2538 оригинальных изображений позволила реконструировать репертуар восточноевропейского локального варианта скифо-сибирского звериного стиля — см. Приложение 5, табл. 1. Статистические показатели данного репертуара представлены в табл. 2 и табл. 3 Приложения 5.

Данная статистика, отражающая современное состояние археологического источника, подтверждает давно сложившееся в науке представление об абсолютном господстве четырех мегаобразов в изобразительной системе скифо-сибирского звериного стиля, а именно: хищников, копытных, птиц и синкретических животных. Совокупная доля этих четырех мегаобразов в общем массиве восточноевропейского скифского звериного стиля составляет почти 97% (2461 оригинальное изображение). При этом наиболее распространены изображения копытных (873, т. е. 34,4%), далее идут изображения хищников (660, т. е. 26%), почти столько же изображений птиц (691, т. е. 27,2%), в том числе множество птичьих головок — элементов зооморфных превращений). Существенно меньше изображений синкретических существ (237, т. е. 9,3%), но следует помнить, что ряд изображений копытных и хищников также содержат в себе черты иных животных (в первую очередь птиц, головы которых являются ведущим элементом «зооморфных превращений»).

На периферии репертуара восточноевропейского скифского звериного стиля находятся изображения рыб (28), зайцев (26), верблюдов (6), дельфинов (4) и неопределенных животных (13). В совокупности они составляют 77 оригинальных изображений, или 3% от всего массива изображений.

кой они были идентифицированы и представлены (и соответственно впервые опубликованы как единицы музейного хранения — см. Железный век, 2020) на относительно недавней выставке «Железный век. Европа без границ. Первое тысячелетие до н. э.», прошедшей в Государственном Эрмитаже и в Государственном историческом музее в 2020–2021 гг.

Разработанная статистика показательна также в контексте оценки степени стандартизации тех или иных образов, что, собственно, и позволяет говорить о стиле как о формальной стороне художественного направления.

Как видно из табл. 2 Приложения 5, 2538 оригинальных изображений распределяются по 355 морфологическим типам, т. е. в среднем на 1 тип приходится 7,15 изображения. При этом наибольшая стандартизация присуща мегаобразу птицы: птичьи изображения, составляя, как мы видели, более четверти всего массива оригинальных изображений восточноевропейского скифского звериного стиля, концентрируются в рамках 55 типов, а это лишь 15,5% от общего количества последних; в среднем на 1 тип приходится 12,6 изображения птицы. Наиболее богато и разнообразно тема птицы реализуется в редуцированном отображении (603 оригинальных изображения образуют 34 типа, в том числе 27 типов сформированы 487 изображениями обособленной птичьей головы). Некоторые типы изображений птиц (в особенности птичьей головы) насчитывают в своем составе десятки (а в случае с Ольвийско-завадским типом — более 130) оригинальных изображений.

Удельная доля типов изображений хищников и копытных соответствует вышеуказанной преимущественной популярности этих мегаобразов в восточноевропейском скифском зверином стиле. Как видно из табл. 2 Приложения 5, доля изображений копытных в общем массиве изображений почти идентична доле образуемых типов (соответственно 34,4% и 36,6%), и в среднем на 1 тип приходится 6,7 изображения. Мегаобраз хищника несколько менее стандартизирован: доля изображений в общем массиве здесь несколько ниже доли типов (26% против 31%), и в среднем на каждый тип приходится 6 изображений. При этом редуцированные изображения хищников более стандартизированы, нежели полнофигурные, о чем свидетельствует следующее соотношение: 397 редуцированных изображений образуют 47 типов, тогда как 263 полнофигурных изображений формируют 63 типа.

Соотношение доли оригинальных изображений синкретических существ (9,3% от общего массива изображений) и доли соответствующих типов (12,9% от общего количества типов) также свидетельствует о меньшей стандартизации в этой сфере (в среднем на каждый тип приходится 5,2 изображения). В особенности это проявляется в разработке образа грифона, 112 изображений которого образуют 33 типа, т. е. в среднем всего лишь 3,4 изображения на тип. Последнее вполне закономерно, поскольку этот образ изначально был внешним для скифской художественной системы и в наибольшей мере подвергался изобра-

тельным экспериментам и внешним воздействиям (см. Канторович, 2012б. С. 106–133).

## 1.2. Соотношение образов восточноевропейского скифского звериного стиля и категорий украшаемых изделий

В табл. 3 Приложения 5 представлены итоги статистического исследования, призванного выявить соотношение репертуара восточноевропейского скифского звериного стиля и макрокатегорий изделий, украшаемых или оформляемых в этой манере.

Налицо абсолютное преобладание изображений, оформляющих предметы конского снаряжения и вооружения, — всего 1933 из 2538 единиц, т. е. в совокупности 76,2% от общего массива изображений<sup>1</sup>. С учетом многочисленных копий уздечных блях, парного изготовления нащечников и псалиев, самих украшаемых вещей значительно больше. Поскольку конское снаряжение, несомненно, связано с боевым конем, данная статистика соответствует заключению А. И. Мелюковой о том, что «именно воинская среда определяла формирование эстетических принципов скифского искусства, которые проявлялись не только в выборе сюжетов, но и в стиле изображений» (Мелюкова, 1989б. С. 101). При этом наиболее значительно количество оригинальных изображений, оформляющих и украшающих предметы конского снаряжения (1629 единиц), что абсолютно превышает количество изображений, связанных с остальными компонентами скифской материальной культуры и составляет почти две трети всей совокупности изображений (64,18%). Вероятно, в первую очередь это обусловлено большим количеством аксессуаров конского снаряжения в сравнении с элементами вооружения и вещами других категорий материальной культуры.

Статистика образно-видовой принадлежности изображений, оформляющих конское снаряжение, демонстрирует, что в репертуаре скифо-сибирского звериного стиля 98% случаев зооморфизации конского снаряжения связаны с мегаобразами — хищниками, копытными, птицами и синкретическими существами (табл. 3 Приложения 5). При этом данный показатель симметричен степени популярности этих мегаобразов в общем массиве изображений восточноевропейского скифского звериного стиля (ср. последнюю колонку табл. 3). Именно снаряжение коня наиболее часто украшается изображениями копытных (37,2%), далее следуют хищники (28,7%), птицы (23,1%) и, наконец, синкретические существа (9%).

<sup>1</sup> К комплексу конского снаряжения, помимо прочего, нами были отнесены кабаньи клыки и их имитации, служившие преимущественно подвесками на оголовье коня.

**Конец ознакомительного фрагмента**

**Уважаемый читатель!**

**Размещение полного текста данного  
произведения невозможно в связи с ограничениями  
по IV части ГР РФ.**

**Эту книгу вы можете почитать в Оренбургской  
областной универсальной научной библиотеке  
им. Н. К. Крупской по адресу: г. Оренбург,  
ул. Советская, 20; тел. для справок: (3532) 32-32-49**